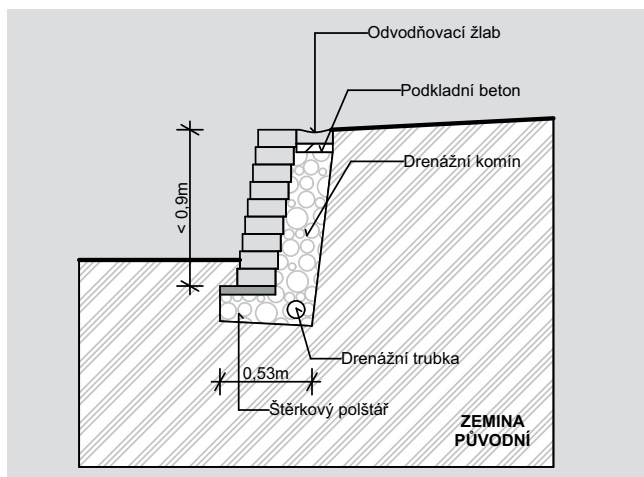
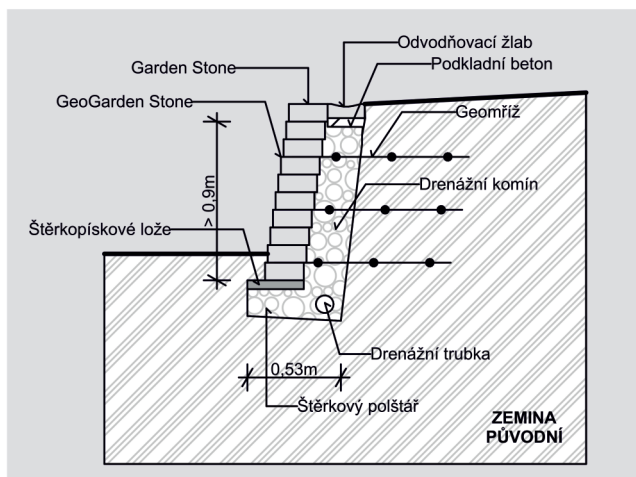


Konstrukce stěny GARDEN STONE

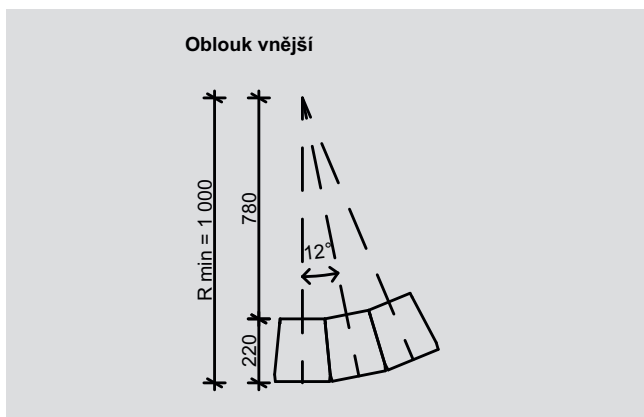


Typický řez opěrnou zídkou s prvky GARDEN STONE

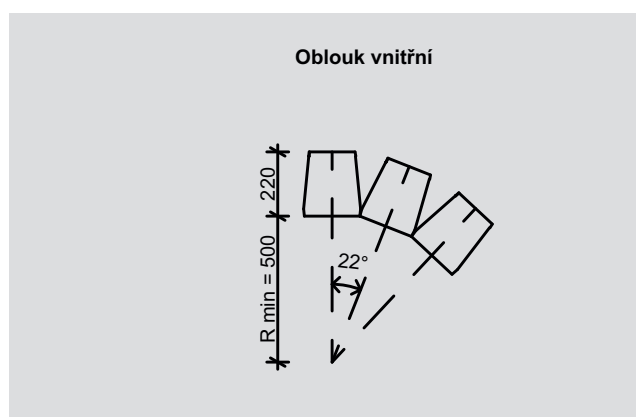


Typický řez opěrnou zídkou s prvky GEOGARDEN STONE

Řešení oblouků

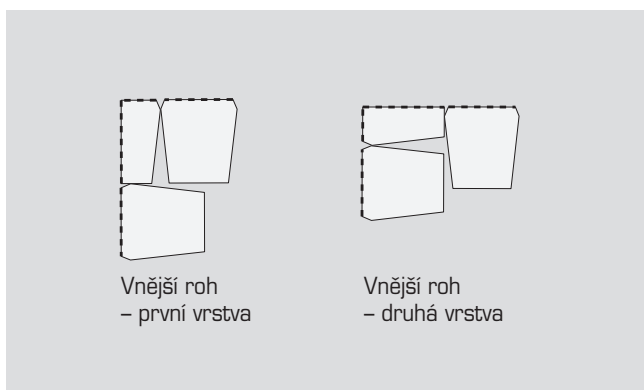


Vyznačení minimálního poloměru pro vnější oblouk z prvků GARDEN STONE

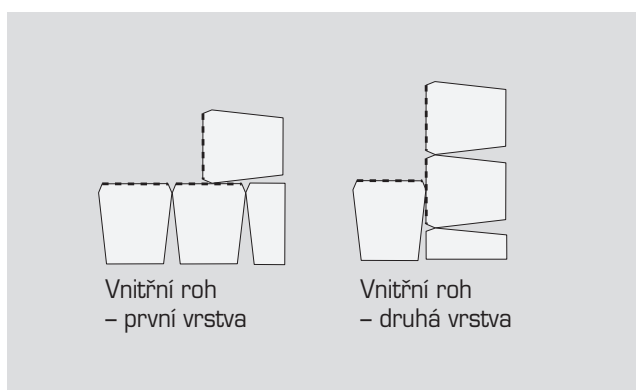


Vyznačení minimálního poloměru pro vnitřní oblouk z prvků GARDEN STONE

Řešení rohů



Roh vnější z prvků GARDEN STONE je řešen rozpúlením tvarovek



Roh vnitřní z prvků GARDEN STONE je řešen rozpúlením tvarovek

Pokyny pro realizaci opěrných zahradních zídek

Systém zahradních opěrných zdí GARDEN STONE je stavebně jednoduchý. Jedná se o systém suché výstavby bez nutnosti betonového základu a spojovacího materiálu. Minimální hloubka založení zdi je 150mm pod úroveň terénu. Zídka může být řešena jako odkloněná, nebo kolmá. Doporučená maximální výška opěrných zdí z tvarovek GARDEN STONE je 0,9m tj. max. 9 vrstev (včetně založení zdi). Při větších výškách se používají tvarovky GEOGARDEN STONE s geomříží. V těchto případech je nutné individuální posouzení statikem. U zdí vyšších než 1,0m je nutné stavební povolení.

1 Provedení základu zdi

Pro zajištění správné konstrukce a dlouhé životnosti Vaší zdi je nezbytný důkladný a pevný základ. Provedte výkop základu o šířce cca. 530mm a hloubce cca. 400mm. Na dno výkopu vytvořte zásyp cca 150 – 200mm štěrkového polštáře o frakci kameniva 16-32mm a důkladně zhutněte pomocí vibrační desky. Ve štěrkovém polštáři, popř. na štěrkovém polštáři je uložena drenážní trubka (obalena geotextilií). Na zhutněný štěrkový polštář naneste kladecí vrstvu ze štěrkopísku popř. jemného štěrku o tl. 50mm pro založení první „utopené“ vrstvy zdi.

2 Položení první vrstvy

Prvky první vrstvy opěrné zdi pokládejte do připraveného základu s ložnou vrstvou. Jednotlivé pokládané prvky musí být pečlivě nivelovány do roviny zdi a do její kolmé roviny. Přesné uložení první vrstvy tvarovek je nezbytné pro dosažení uspokojivého vzhledu celé zdi. Při usazování prvků používejte gumovou paličku

3 Provedení zásypu

V průběhu stavby zdi provádějte za tvarovkami štěrkový zásyp o frakci 16-32mm a šíři 200mm. Zásyp se provádí průběžně po uložení každé řady tvarovek. Zhutnění provedte jednoduše udusáním každé vrstvy zásypu. Nepoužívejte na zásyp běžnou zeminu nebo ornici. Zásyp po dokončení každé vrstvy je velmi důležitý, včetně jeho zhutnění. Zásyp chrání tvarovky před mrazem a vyplavováním jemných částic zeminy na povrch zídky. Nopová fólie nechrání tvarovky proti vlivu mrazu.

4 Položení dalších vrstev

Prvky každé další vrstvy zdi jsou ukládány na běhounovou vazbu (s převazbou prvků o polovinu délky) ve vodorovném směru. Ve svislém směru se tvarovky ukládají kolmo ke svislici, nebo odkloněně směrem do svahu. Odklon se volí libovolně dle záměru investora, neměl by však přesáhnout hloubku 100 mm. Tvarovky se jednoduše pokládají na sebe bez nutnosti použití malty, či jiných stabilizačních prvků až do dosažení požadované výšky zdi. Ta by neměla přesáhnout 900mm, tj. 9 vrstev. Poslední řadu doporučujeme lepit mrazuvzdorným flexibilním lepidlem nebo silikonem.

Montážní video naleznete na tomto odkazu:

<https://www.youtube.com/watch?v=NOXEUYAoeVY>

